



De Meierij,
reële kansen door inclusie!

ondersteuningsplan
2023-2027

Inhoudsopgave

4

Waar we voor staan

8

Wij zijn de Meierij

16

Een dekkende ondersteuningsstructuur

22

Echt verschil maken we samen!

31

Een doelmatige inzet van onze middelen

34

Lijst met afkortingen

36

Bijlage 1: scholenlijst samenwerkingsverband vo de Meierij

37

Bijlage 2: Kernkwaliteiten van basisondersteuning swv vo de Meierij

40

Meerjarenraming 2023-2025

Voorwoord

Voor je ligt het ondersteuningsplan 2023-2027 van samenwerkingsverband vo de Meierij:

De Meierij, reële kansen door inclusie! Met onze scholen, ouders en jeugdigen hebben we in aanloop naar deze nieuwe planperiode het gesprek gevoerd over wat wij verstaan onder passend en inclusiever onderwijs en dit vertaald in een missie, visie en ambities. Ook hebben we de dialoog gevoerd over dat wat we moeten DOEN om voor onze jeugdigen reële kansen te creëren om zich optimaal te kunnen ontwikkelen.

De afgelopen jaren hebben we al mooie stappen gezet met elkaar. De kracht van het samenwerkingsverband zit al in haar naam: SAMEN. Het onderwijs, onze werkorganisatie en partners zoals gemeenten en jeugdhulporganisaties. Jeugdigen en ouders worden steeds meer betrokken, een ontwikkeling die we komende jaren willen verbreden en verankeren. Dit ondersteuningsplan is dus niet van enkele mensen, maar van ons allen samen.

Het ondersteuningsplan is het richtinggevende document van het samenwerkingsverband. Hierin staat hoe wij vormgeven aan een passend onderwijsaanbod voor alle jeugdigen in de Meierij en op welke wijze we samenwerken met onze partners. In dit ondersteuningsplan beschrijven we welke doelen we willen behalen en op welke manier we dat gaan doen.

We maken keuzes die een gedegen antwoord geven op onze uitdagingen en die bijdragen aan duurzame oplossingen. Het vraagt van ons dat we gefocust blijven maar ook flexibel zijn; dat we ambitieus zijn maar ook realistisch blijven; en dat we onze middelen zo doelmatig en efficiënt mogelijk inzetten.

Data van instemming

Bestuur	1 februari 2023
Opr	15 februari 2023
Op Overeenstemming Gericht Overleg (OOGO)	9 maart 2023

Marjolijn de Kroon
Directeur



Waar we voor staan

Wij zijn ervan overtuigd dat iedere jeugdige zich wil ontwikkelen en op zijn eigen, unieke manier iets wil én kan bijdragen aan onze samenleving. Op basis van dit mensbeeld creëren wij voor de leerlingen in onze regio reële kansen om zich optimaal te ontwikkelen. We streven naar een doorlopende schoolloopbaan, die uitmondt in betekenisvolle participatie aan de maatschappij – in welke vorm dan ook. Om onze missie te kunnen waarmaken, moeten we inspelen op belangrijke ontwikkelingen in onze samenleving; ontwikkelingen die van (grote) invloed zijn op onze leerlingen.

Een turbulente tijd

Voor jeugdigen zijn de tienerjaren altijd een turbulente tijd waarin ingrijpende veranderingen en ontwikkelingen plaatsvinden. Dat geldt des te meer voor de jeugdigen die anno 2023 in deze jaren zitten; zij groeien niet op in een gemakkelijke en zorgeloze tijd. Voor de uitdagingen waarmee zij momenteel worden geconfronteerd, bestaan geen eenvoudige oplossingen.

De coronapandemie heeft onze samenleving en vooral het onderwijs de afgelopen jaren flink ontwricht; de lockdowns stelden onze professionals en leerlingen op de proef. Al voor corona zagen we een toename en verzwaring in sociaal-emotionele problemen bij leerlingen, maar door de pandemie versnelde en verergerde deze trend. Leerlingen liepen leer- en leefachterstanden op. De stress die dit veroorzaakte, leidde vaker tot somberheid, eetproblemen, automutilatie en agressie. Anderen kregen last van eenzaamheid en angsten. We gaan ervan uit dat we de komende vier jaar nog te maken hebben met de negatieve effecten van de pandemie. Tegelijkertijd zien we ook dat jeugdigen veerkracht vertonen en na de pandemie weer kunnen opveren en ontwikkelen.

Toen de coronapandemie onder controle leek, diende de volgende grote crisis zich aan. De oorlog in Oekraïne leidde tot hoge energieprijzen, enorme

inflatie en een dreigende recessie, die ook Nederland zal raken. We zien dat de kloof tussen arm en rijk in ons land steeds groter wordt; in het onderwijs leidt dit tot een steeds scherpere tweedeling tussen kansarme en kansrijke groepen. Ook de grotere toestroom van vluchtelingen raakt het onderwijs. We willen alle jonge nieuwkomers een passende onderwijsplek geven, maar er is tegelijkertijd een enorm personeelstekort in het onderwijs en de jeugdhulp.

Verskil maken door verbinden en samenwerken

We weten echter ook dat elke crisis zorgt voor verbinding; mensen beseffen zich dat ze elkaar nodig hebben om vooruit te komen. Dat geldt ook voor ons. Ondanks alle grote uitdagingen waar we voor staan, zijn wij ervan overtuigd dat we de komende vier jaar, samen met onze partners, een verschil kunnen maken voor jeugdigen in de Meierij. Samen zorgen we ervoor dat alle leerlingen zich op een gezonde, normale en veilige manier kunnen ontwikkelen. Door de komende jaren te blijven werken aan een inclusievere Meierij, leiden we veerkrachtige jeugdigen op, die zich staande kunnen houden in het tumult van deze tijd en in staat zijn bij te dragen aan meer verbinding en vooruitgang. We hebben ervaren dat samenwerking écht het verschil kan maken bij het realiseren van passend onderwijs.

Komende jaren bouwen we voort op de resultaten van de voorgaande beleidsperiode:

- Door de investering die we deden in de versterking van de basisondersteuning, voldoen al onze scholen op dit vlak inmiddels aan het vereiste niveau.
- De laatste jaren werken onze scholen steeds vaker samen, om het onderwijs inclusiever en meer passend te maken. Dat doen ze door het uitwisselen van kennis en ervaring op schoolniveau, maar ook door samen onderwijs in te richten voor groepen leerlingen met een specifieke ondersteuningsbehoefte.
- Er is een lerend netwerk opgericht rondom de ondersteuningsbehoefte van hoogbegaafde leerlingen; dit is een mooi voorbeeld voor de manier waarop wij kennis en kunde willen delen.
- We hebben onze thuiszitters goed in beeld en werken samen met gemeenten en jeugdhulp aan het terugdringen van dit aantal.
- Daar waar onderwijs en jeugdhulp integraal werken, zien we positieve effecten op de schoolloopbaan van jeugdigen.

De evaluatie van de opbrengsten uit 2019-2023 staat op [onze website](#).

Op weg naar inclusiever onderwijs

In het Nederlandse onderwijs werken we de komende vijftien jaar van passend naar meer inclusief onderwijs toe. Als vervolg op de evaluatie van de Wet passend onderwijs stelde het ministerie van OCW in november 2020 de Verbeteraanpak Passend Onderwijs op, met daarin 25 verbetermaatregelen voor schoolbesturen en samenwerkingsverbanden.

Een aantal van die maatregelen resulteerde in nieuwe wet- en regelgeving; daarnaast stelde het ministerie in 2022 een routekaart op richting inclusief onderwijs in 2035. Zowel de (voorgenomen) wet- en regelgeving als de routekaart geven ons als samenwerkingsverband een duidelijke richting. Maar we zien op deze route zeker ook mogelijkheden om nieuwe wegen in te slaan en te blijven innoveren. Binnen ons samenwerkingsverband hebben we de ambitie om al tijdens de komende ondersteuningsplanperiode stappen te zetten naar een meer inclusieve onderwijscultuur omdat wij geloven dat juist zo'n cultuur passend onderwijs mogelijk maakt.



Waar we voor staan

We werken aan een inclusievere Meierij waarin:

- alle leerlingen zich welkom voelen op school, erbij horen en elkaar kunnen ontmoeten;
- we een dekkend ondersteuningsaanbod hebben, zodat iedere leerling (met de ouders) kan kiezen voor een passende onderwijsplek in een welkome omgeving;
- de professionals op de scholen maatwerk kunnen leveren en van/met elkaar leren.

Deze ambities realiseren we door:

- verder te bouwen aan een lerende netwerkorganisatie en doorlopend aandacht te besteden aan de kwaliteit van ons werk (hoofdstuk 2);
- te investeren in onze ondersteuningsstructuur (hoofdstuk 3);
- intensief samen te werken met onze ketenpartners (hoofdstuk 4);
- onze financiële middelen doelmatig in te zetten (hoofdstuk 5).

Het resultaat van onze inspanningen zien we terug in een toenemend aantal leerlingen dat onderwijs volgt in een reguliere setting en ten minste een stabiel deelname percentage van leerlingen in het vso.

Er blijft altijd een groep leerlingen die gebaat is bij een plek op een gespecialiseerde school. Voor deze leerlingen zorgen we dat deze onderwijsplekken beschikbaar zijn. 'Regulier als het kan, speciaal als het nodig is' blijft ook komende vier jaar ons uitgangspunt. Om ervoor te zorgen dat de leerlingen die regulier onderwijs kunnen volgen dit ook echt doen, zorgen we net als voorgaande jaren voor een sterke basisondersteuning en bieden we extra ondersteuning door te focussen op leerlingen met een ondersteuningsbehoefte en spreken af eerder op te schalen naar gespecialiseerde expertise. Met de gespecialiseerde scholen werken we verder aan het verlagen van de verblijfsduur en het krijgen van grip op de plaatsbekostigde leerlingen.



Wij zijn de Meierij

Samenwerkingsverband vo de Meierij is een netwerkorganisatie waarin een ieder zijn rol pakt en verantwoordelijkheid neemt. Binnen ons netwerk zorgen professionals er samen voor dat jeugdigen een reële kans krijgen om zichzelf optimaal te ontwikkelen, in een doorlopende schoolloopbaan die uitmondt in betekenisvolle participatie aan de maatschappij. De komende planperiode willen we het samenwerkingsverband doorontwikkelen naar een lerende netwerkorganisatie, waarin we optimaal gebruik maken van elkaars kennis en expertise. Zo zorgen we, ieder vanuit de eigen verantwoordelijkheden, samen voor een dekkend onderwijscontinuüm in onze regio.



Regulier voortgezet onderwijs

- 1 ds. Pierson College
- 2 Yuverta VMBO
- 3 Sint-Janslyceum
- 4 Rodenborch College
- 5 Maurick College
- 6 Bossche Vakschool
- 7 Jacob-Roelandslyceum
- 8 Gymnasium Beekvlief
- 9 Baanderherencollege
- 10 Baanderherencollege Praktijkonderwijs
- 11 Van Maerlant
- 12 Sancta Maria Mavo
- 13 Cambium College
- 14 Stedelijk Gymnasium 's-Hertogenbosch
- 15 De Rijzert
- 16 Elde College
- 17 De Brug

Voortgezet speciaal onderwijs

- 18 Dieze College
- 19 Het Vada College
- 20 Zuiderbos College
- 21 Hub Stedelijk VSO
- 22 Hub Rosmalen
- 23 Hub Boxtel
- 24 Mytylschool Gabriël
- 25 swv vo de Meierij

Aangesloten scholen

Samenwerkingsverband voortgezet onderwijs de Meierij bestaat uit 13 schoolbesturen, die samen 24 scholen voor voortgezet (speciaal) onderwijs onder hun hoede hebben (bijlage 1).

Het bestuur

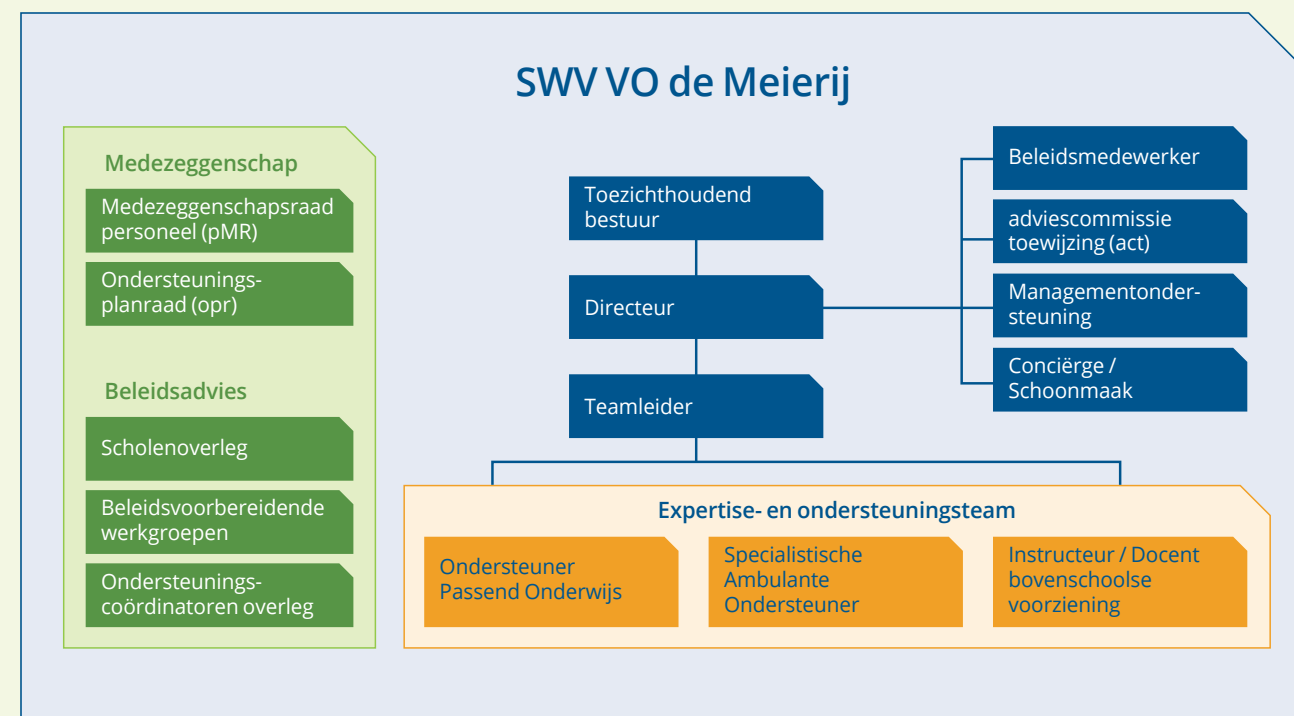
Het samenwerkingsverband is een stichting, waarvan de schoolbestuurders samen het toezichthoudend bestuur vormen. Het bestuur heeft een onafhankelijk voorzitter. De directeur van de swv vo Meierij legt verantwoording af aan het bestuur. Het bestuur werkt

volgens de [Integriteitscode](#) en houdt toezicht op de realisatie van de beleidsdoelen en een doelmatige besteding van de middelen. In het [toezichtkader](#) van de stichting wordt beschreven waarop het bestuur precies toezicht houdt. Het bestuur reflecteert doorlopend op haar toezichthoudende rol. Bij het doorontwikkelen van onze governance volgen wij het beleid van het ministerie van OCW.

Audit- en remuneratiecommissies

Het toezichthoudend bestuur kent twee commissies, die bestaan uit eigen leden. De auditcommissie is adviserend en voorbereidend in het toezicht op de financiën. De remuneratiecommissie vervult de werkgeversrol richting de directeur.

De werkorganisatie



Ondersteuners passend onderwijs

De uren van de ondersteuners passend onderwijs (opo) worden op basis van een verdeelsleutel toegerekend aan de reguliere scholen. Deze breed inzetbare experts hebben de opdracht om het beleid rondom een inclusievere onderwijsomgeving en passend onderwijs mede vorm te geven en te verbeteren. Scholen kunnen de opo ook incidenteel inzetten voor individuele ondersteuning van een leerling.

In de komende planperiode besteden zij extra aandacht aan het pedagogisch-didactisch handelen van de onderwijsteams op de scholen, vanuit een inclusief gedachtengoed. In 2023 voegen we 1 fte aan bovenschoolse opo-expertise toe aan de huidige ondersteuning die scholen krijgen. Deze uren worden vraaggestuurd en projectmatig ingezet op scholen; de komende jaren onderzoeken we in welke mate we deze extra inzet structureel willen maken.

Adviescommissie toewijzing

De adviescommissie toewijzing (act) heeft de wettelijke opdracht om toelaatbaarheid te beoordelen voor leerlingen van het praktijkonderwijs en voorgezet speciaal onderwijs, en geeft hiervoor toelaatbaarheids-



verklaringen af. De leden van de act kunnen door scholen, ouders en andere betrokkenen worden gevraagd om mee te denken en te adviseren over ondersteuningsvragen van leerlingen. Als er binnen het samenwerkingsverband geen passend aanbod is voor een specifieke ondersteuningsbehoefte, kan de act een maatwerkarrangement afgeven.

Daarnaast vertegenwoordigen de act-leden het samenwerkingsverband in de regionale werkgroepen ziekteverzuim en schooluitval, leerplicht en leerlingenvervoer en in het stedelijk jeugdnetwerk 's-Hertogenbosch. De werkwijze en procedures van de act staan [hier](#) beschreven.

Onze leidende principes

We hanteren als werkorganisatie een vijftal leidende principes die ons stimuleren om kritisch te blijven nadenken over de manier waarop we werken om onze doelen te bereiken. Ze geven in ons dagelijks werk richting aan ons handelen.

- **Samen creëren we kansen** door alle leerlingen erbij te laten horen, mee te laten doen en perspectief te bieden;
- **Samen leren we van successen** door deze met elkaar te delen, zodat alle leerlingen profijt hebben van de creatieve oplossingen die we samen realiseren;
- **Samen blijven we in beweging** door ons te ontwikkelen en te innoveren;
- **Samen tonen we lef** door alle leerlingen te zien en door dat te doen wat zij nodig hebben;
- **We zeggen wat we doen en doen wat we zeggen** en zijn daarmee een betrouwbare partner.

Door te handelen volgens deze leidende principes, leveren wij een waardevolle bijdrage aan het realiseren van passend onderwijs in een inclusievere Meierij.

Het scholenoverleg

De directeur werkt samen met het scholenoverleg aan het ontwikkelen, voorbereiden en uitvoeren van beleid. Het scholenoverleg bestaat uit directieleden van de aangesloten scholen en heeft een adviserende rol richting de directeur. Het is een belangrijke ontmoetingsplaats, waar contacten worden onderhouden en informatie en ideeën worden uitgewisseld. De leden van het scholenoverleg zorgen voor de uitvoering van het Ondersteuningsplan binnen hun eigen organisatie. Ook nemen ze deel aan interne werkgroepen rondom specifieke thema's, zoals thuiszitters, hoogbegaafdheid, anderstalige leerlingen, kwaliteit en financiën.

Medezeggenschap

Het samenwerkingsverband kent twee vormen van medezeggenschap, die fungeren als waardevolle gesprekspartner voor de directeur. De directeur legt op inhoud, kwaliteit en resultaat verantwoording af aan deze medezeggenschapsorganen.

Ondersteuningsplanraad

De ondersteuningsplanraad (opr) bestaat uit medewerkers van scholen, ouders en leerlingen. De raad heeft instemmingsrecht bij het vaststellen of wijzigen van het Ondersteuningsplan en ziet toe op de verdeling van de middelen van het samenwerkingsverband. Daarnaast zijn de leden een belangrijke bron van informatie voor de directeur. Zij hebben vanuit hun eigen positie en perspectief vaak een interessante kijk op vraagstukken.

Personeelsgeleding medezeggenschapsraad

De personeelsgeleding medezeggenschapsraad (pMR) bestaat uit een afvaardiging van medewerkers van het samenwerkingsverband. De pMR vertegenwoordigt het personeel van de stichting en levert vanuit die rol

een bijdrage aan besluiten over het personeelsbeleid. De raad geeft de directeur op dit thema gevraagd en ongevraagd advies.

Kwaliteitsbeleid

We willen ons werk goed doen! We stellen onszelf ambitieuze, maar realistische doelen en kijken voortdurend in de spiegel: doen we de goede dingen en doen we deze dingen goed? Het kwaliteitsbeleid maakt de ambities en doelen uit het Ondersteuningsplan meetbaar. Door onze meetinstrumenten strategisch in te zetten en te werken volgens een cyclisch proces met vaste procedures, kunnen we de kwaliteit van ons werk vaststellen, borgen en verbeteren.

Kwaliteitszorg

Het kwaliteitsbeleid zorgt er tevens voor dat we zowel intern (aan het bestuur en de ondersteuningsplanraad) als extern (aan de onderwijsinspectie) verantwoording kunnen afleggen over de doel- en rechtmatigheid van de ingezette middelen. Het systeem van kwaliteitszorg dat we hebben ingericht, bestaat uit een aantal onderdelen, die ons zowel kwantitatieve als kwalitatieve informatie over onze prestaties verschaffen. Cijfers alléén geven in onze ogen geen volledig beeld van de behaalde resultaten; we zoeken ook naar het verhaal achter de cijfers. Gesprekken geven duiding aan de cijfers; daarom voeren we met verschillende gesprekspartners een actieve dialoog over ons werk.

Kwaliteitsdialoog

We willen een ontwikkelingsgerichte organisatie zijn, waar beleid daadkrachtig wordt uitgevoerd, maar waar ook ruimte is om besluiten bij te stellen als evaluaties daartoe aanleiding geven. We stimuleren een cultuur van samenwerking en overleg, zodat we al doende

(van en met elkaar) leren en innoveren. We voeren open gesprekken met elkaar over de opbrengst van onze inzet; dit noemen we de kwaliteitsdialog.

Om de goede gesprekken te kunnen voeren, wordt de kwaliteitsdialog op twee niveaus ingevuld:

- op bestuurlijk niveau spreken we met de schoolbesturen, waarbij de focus ligt op de koers die is geformuleerd in het Ondersteuningsplan;
- op uitvoeringsniveau praten we met de scholen, waarbij de focus ligt op de dagelijkse praktijk.

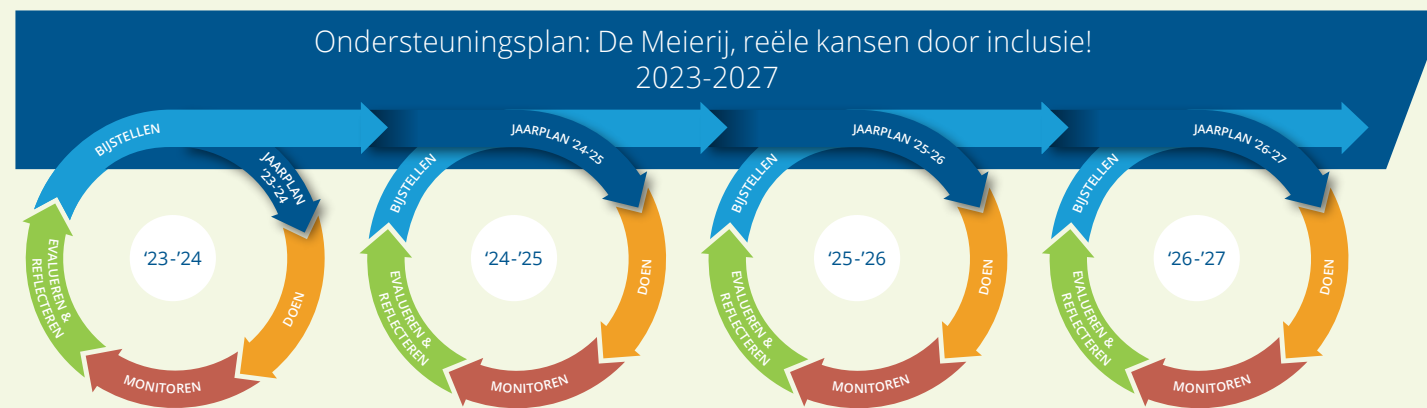
De gesprekscyclus bestaat uit drie momenten per schooljaar; er nemen verschillende professionals (zoals schoolleiders, ondersteuningscoördinatoren en ondersteuners passend onderwijs) aan deel. Om de doelmatigheid te bevorderen stelt iedere school jaardoelen op die het uitgangspunt vormen voor deze gesprekken.

Externe werkgroepen

Daarnaast participeren we samen met onze samenwerkingspartners in verschillende lokale en regionale werkgroepen. In deze werkgroepen praten we over gezamenlijke ambities en bereikte resultaten. We houden jaarlijks tevredenheidsmetingen, waarbij we kritisch naar onze ambities en prestaties kijken. Indien nodig stellen we ze bij.

Eindrapportage

Jaarlijks stellen we op basis van alle kwantitatieve en kwalitatieve resultaten een eindrapportage op. De directeur bespreekt het rapport met de schoolleiders en de bestuurders. We beoordelen gezamenlijk in hoeverre de doelen uit het Ondersteuningsplan worden behaald en of bijstelling van beleid nodig is.



Visuele weergave van kwaliteitscyclus

Communicatie en samenwerking met jeugdige en ouders

Samenwerking met de jeugdige en ouders

De jeugdige staat in de Meierij altijd centraal. Omwille van een optimale ontwikkeling van een leerling zorgen we voor een goede relatie met de jeugdige en diens ouders en gaan we regelmatig en in een vroegtijdig stadium met de jeugdige en ouders in gesprek. Ouders zijn primair verantwoordelijk voor de dagelijkse zorg en opvoeding van hun kind, scholen zijn verantwoordelijk voor het realiseren van passend onderwijs en jeugdhulp is verantwoordelijk voor een goede begeleiding van de gezinssituatie. Zo zorgen we samen, vanuit verschillende verantwoordelijkheden, voor een optimale leef- en ontwikkelomgeving.

De taak van de school

De school heeft een taak in het signaleren van opvoed- en opgroei problemen richting externe partners van jeugdhulp in de ondersteuningsstructuur. Dit vereist een goede ondersteuningsstructuur op school en vaardigheid bij mentoren en docenten om hulpvragen van jeugdigen vroegtijdig te signaleren en deze signalen op de juiste plek neer te leggen. Als de ontwikkeling van een leerling vraagt om extra ondersteuning, neemt de school contact op met het samenwerkingsverband.

De leerling en de ouders worden nauw betrokken bij het opstellen van het ontwikkelingsperspectief en hebben instemmingsrecht op het handelingsdeel van het ontwikkelingsperspectief en het aangeboden arrangement. De leerling wordt naar zijn/haar mening gevraagd over het ontwikkelingsperspectief, krijgt een toelichting op de wijze waarop diens mening van invloed is geweest bij de vaststelling dan wel de bijstelling van het ontwikkelingsperspectief

en wordt betrokken bij de jaarlijkse evaluatie van het ontwikkelingsperspectief. Als de gezinssituatie nadere aandacht vraagt, neemt de school contact op met jeugdhulp partners in de ondersteuningsstructuur om te komen tot een integraal arrangement.

Zorgplicht

De school en het schoolbestuur zijn door de zorgplicht verantwoordelijk voor het bieden van passend onderwijs aan alle jeugdigen die bij hen zijn aangemeld. Ouders bepalen mede of een plek passend is.

Communicatiemiddelen

Jeugdigen en ouders kunnen met vragen over ondersteuning in eerste instantie terecht bij de eigen school. Om een gelijkwaardige gesprekspartner te zijn is het van essentieel belang dat jeugdigen en ouders over voldoende informatie beschikken om het gesprek te kunnen voeren over de ondersteuningsmogelijkheden voor leerlingen in de school.

Jeugdigen en ouders kunnen informatie hierover vinden:

1. op de website van de school;
2. in de schoolgids van de school;
3. in het schoolondersteuningsprofiel;
4. op de website van het [ouder- en jeugdsteunpunt](#).

Privacy

Als een leerling extra ondersteuning nodig heeft of krijgt op school, zijn er gegevens nodig over de behoefte aan ondersteuning van de jeugdige. Dit zijn gewone persoonsgegevens als naam en adres, maar ook bijzondere gegevens als bijvoorbeeld informatie over gezondheid of problemen in de ontwikkeling van het kind. De school en andere specialisten hebben deze gegevens nodig om het kind goed te kunnen helpen. De school vraagt daarom ouders

om toestemming om informatie te mogen delen of onderzoek te doen. Ook voor het opvragen van informatie bij andere instanties buiten het onderwijs heeft de school toestemming nodig van de ouders¹.

Het is voor ouders goed om te weten wat de rechten zijn in verband met de privacy van de leerling. In het privacyreglement is [hier](#) meer over te lezen. Daarin staat ook hoe wij omgaan met het bewaren en delen van gegevens. Het samenwerkingsverband houdt zich aan de Europese regels voor bescherming van persoonsgegevens.

Klachten en geschillen tussen samenwerkingsverband en jeugdige of ouders

Het kan natuurlijk gebeuren dat jeugdige of de ouders het niet eens zijn met keuzes die gemaakt worden. Het eerste aanspreekpunt is dan altijd de school. Hier kunnen jeugdige en ouders een gesprek aanvragen

of een klacht of bezwaar indienen. Een tweede optie is een gesprek op het niveau van het bestuur. De jeugdige en ouders kunnen daarnaast met hun vragen terecht bij het ouder- en jeugdsteunpunt. De mogelijkheden voor leerlingen en ouders die het niet met ons eens zijn, staan op [onze website](#).

Daar waar ondanks goede bedoelingen toch onduidelijkheden of onenigheden tussen jeugdige/ouders en het samenwerkingsverband ontstaan met betrekking tot het proces van ondersteuningstoewijzing dan wel afgifte van de toelaatbaarheidsverklaring, is voorzien in mediation en in klachten- en bezwaarprocedures. Meer daarover is [hier](#) te lezen.

In onderstaande tabel staan de doelstellingen van onze ontwikkelingsgerichte netwerkorganisatie beschreven met de bijbehorende resultaten.

Doelstelling	Resultaat
Lerende netwerkorganisatie	
We leren van en met elkaar en werken zo aan steeds beter passend onderwijs in een inclusievere setting doordat alle Meierij scholen een inspiratiebezoek passend onderwijs hebben uitgevoerd	Scholen inspireren en steunen elkaar met (de implementatie van) goede voorbeelden voor een sterke basisondersteuning in de daartoe ingerichte overlegstructuur (het oco-overleg, scholenoverleg en de kwaliteitsdialoog).
Swv vo de Meierij faciliteert lerende netwerken op de thema's: de anderstalige leerling, hoogbegaafdheid, overgang po-vo en thuiszitters	Onderwijsteams zijn toegerust om leerlingen op school en in de klas de juiste ondersteuning te bieden.

¹ De ouders beslissen tot de leerling 16 jaar is over privacy-kwesties. Vanaf 12 jaar beslist de leerling samen met de ouders. Indien de persoonsgegevens die worden uitgewisseld enkel de ouders betreffen, dienen zij toestemming te geven. Indien de persoonsgegevens de leerling betreffen, is het afhankelijk van de leeftijd van de leerling of de ouders of de leerling toestemming dienen te geven: leerlingen jonger dan 12 jaar: de ouders; leerlingen vanaf 12 jaar tot 16 jaar: de ouders (naarmate de leerling ouder wordt neemt het belang van diens instemming toe); leerlingen vanaf 16 jaar: de leerling. Gezien het opvoedingsbelang (naarmate de leerling ouder wordt zal dit belang afnemen) zal het veelal wenselijk zijn ouders te informeren en hun zienswijze te vernemen, dit mag echter niet zonder toestemming van de leerling. Als de leerling wilsonbekwaam is ter zake, dan beslissen ouders. Ouders dienen daarbij te handelen in het belang van de leerling.



Een dekkende ondersteuningsstructuur

Alle scholen in de Meierij willen hun leerlingen een fijne en succesvolle schooltijd bieden. Een goede basisondersteuning is een belangrijke voorwaarde, deze willen we de komende jaren nog verder verstevigen. Daarnaast brengen we meer expertise naar de scholen, zodat meer leerlingen met een extra ondersteuningsbehoefte regulier onderwijs kunnen blijven volgen. Voor leerlingen met een onderwijstraject waarin zorg voorliggend is, zetten we onderwijszorgarrangementen op maat in. En als voorgezet speciaal onderwijs (tijdelijk) toch het beste is, zorgen we voor soepele overgangen over en weer. Daarmee realiseren we een dekkende ondersteuningsstructuur met onderwijsaanbod voor alle jeugdigen in de Meierij.

Basisondersteuning

De afgelopen planperiode bespraken we met onze scholen hoe de gewenste basisondersteuning eruit moet zien; de afspraken hierover legden we vast in onze regionale norm basisondersteuning (bijlage 2). Iedere school heeft de ruimte om deze ondersteuning op haar eigen manier vorm te geven, zodat hij goed aansluit bij de identiteit van de school en de leerlingen. Hoe scholen die invulling vorm geven en wat zij bovenop de basisondersteuning aanbieden beschrijven ze (vanaf 2024) in de schoolgids. Inmiddels zijn op alle scholen ondersteuningsteams ingericht, is de fysieke toegankelijkheid van scholen verbeterd en zijn de protocollen vastgesteld.

In de komende planperiode passen we onze regionale norm aan op de (in 2024 of 2025 te verschijnen) landelijke norm. We zorgen ervoor dat deze basis actueel blijft en blijven inzetten op een stevige basisondersteuning op alle scholen. Scholen ontvangen hiervoor een rijksbijdrage binnen hun lumpsum en daarboven op middelen vanuit het swv. Deze middelen zullen komende jaren worden afgebouwd. De ondersteuners passend onderwijs blijven de komende jaren de scholen ondersteunen in het doorontwikkelen van hun organisatiestructuur en beleid rondom de basisondersteuning en extra ondersteuning.

Versterking

Om een antwoord te kunnen geven op de grotere behoefte aan (zwaardere) sociaal-emotionele ondersteuning, het groeiende aantal anderstalige leerlingen en vraagstukken rondom specifieke doelgroepen, moeten we de basisondersteuning verder verstevigen. De komende planperiode zetten we dan ook in op het versterken van het pedagogisch en didactisch handelen in de klas, zodat docenten en mentoren in een inclusievere setting passend onderwijs kunnen aanbieden. Goed toegeruste onderwijsteams zorgen er immers voor dat meer leerlingen zich in een reguliere setting gezien en gehoord voelen. Zij kunnen zich dan op hun eigen manier in de groep ontwikkelen en toewerken naar een diploma.

In de komende planperiode organiseren we die als volgt:

- zowel op de afzonderlijke scholen als binnen het samenwerkingsverband (bovenschools) zetten we in op professionalisering van mentoren en docenten gericht op versteviging van hun pedagogische en didactische vaardigheden vanuit een inclusief gedachtengoed;
- we zetten de ondersteuners passend onderwijs vraaggericht in op school, om de onderwijsteams te versterken;

- we initiëren en onderhouden netwerken voor Meierij-docenten, aan de hand van thema's die zijn gerelateerd aan passend onderwijs voor in ieder geval de hoogbegaafde leerling, de anderstalige leerling en de overgang po-vo.

Vmbo

In het vmbo zien we een grote groep leerlingen met leerachterstanden; deze scholen ontvangen extra middelen om hen basisondersteuning op maat aan te bieden. Op dit moment worden de middelen verdeeld volgens een verdeelsleutel op basis van leerlingaantallen. In de komende planperiode evalueren we deze verdeelsleutel.

Extra ondersteuning

De basisondersteuning biedt niet voor alle leerlingen voldoende ondersteuning. Om ook leerlingen met extra ondersteuningsbehoeften onderwijs te kunnen bieden in een reguliere setting, stellen we extra ondersteuningsmogelijkheden beschikbaar.

We brengen op verschillende manieren extra expertise naar de scholen:

- We bieden (groeps)arrangementen aan voor fysiek-medische ondersteuning van leerlingen, vanuit de mytyschool (mytyl arrangement).
- We bieden (groeps)arrangementen aan voor psychiatrische ondersteuning van leerlingen, vanuit het Zuiderbos College (ozapp).
- We bieden overstaparrangementen (in middelen) voor extra ondersteuning aan leerlingen die vanuit het gespecialiseerd onderwijs zij-instroom op een reguliere school.
- We bieden extra ondersteuning aan leerlingen die vanuit het praktijkonderwijs overstappen naar het vmbo.

- We bieden extra ondersteuning aan leerlingen die dat nodig hebben bij hun overstap uit groep 8 van het po of so naar het voortgezet onderwijs, zodat zij daar een succesvolle start kunnen maken.
- We ontwikkelen onze kennis en expertise van de begeleiding van anderstalige leerlingen in de reguliere scholen, zoals traumasensitief lesgeven.
- We verstevigen de kennis over de hoogbegaafde leerlingen (vanuit het HB-netwerk) bij docenten en mentoren en ontwikkelen groepsbegeleiding om deze leerlingen beter te kunnen bedienen in de reguliere scholen.

In alle gevallen betrekken we het docententeam op school bij de extra ondersteuning, zodat zij nieuwe kennis en vaardigheden opdoen en de aanpak kunnen borgen.

Voor alle leerlingen die extra ondersteuning krijgen, maakt de school een ontwikkelingsperspectiefplan (OPP). School, leerling en ouders voeren hierover een op overeenstemming gericht overleg; ouders en leerlingen hebben instemmingsrecht op het handelingsdeel van het OPP.

Onderwijszorgarrangementen

Leerlingen die (tijdelijk) gebaat zijn bij een onderwijstraject waarin de zorg voorliggend is, kunnen gebruik maken van een onderwijszorgarrangement (oza). We brengen onderwijs en zorg op verschillende manieren samen.

Bovenschoolse voorziening

Het orthopedagogisch didactisch centrum (OPDC) is een bovenschoolse voorziening voor leerlingen die uitvallen in het regulier onderwijs. Zij ontvangen hier passende ondersteuning, in nauwe samenwerking

Een dekkende ondersteuningsstructuur

met onze jeugdhulppartners. De leerling blijft ingeschreven op de school van herkomst; deze school blijft ook het onderwijsprogramma, de vakinhoudelijke begeleiding, toetsing en examens (op afstand) verzorgen. Het verblijf op de bovenschoolse voorziening (bsv) is altijd tijdelijk; het doel is te onderzoeken wat de best passende onderwijsplek voor de leerling is.

Voor een plaatsing op de bsv is een toekenning van de adviescommissie toewijzing (act) nodig. Deze procedure staat [hier](#) beschreven. In 2023 onderzoeken we of de bovenschoolse voorziening de best passende en meest inclusieve manier is om deze jeugdigen te ondersteunen. Begin 2024 presenteren we de resultaten van dit onderzoek en doen we aanbevelingen voor de beste ondersteuning van deze doelgroep.

Onderwijs in zorgsetting

Er zijn ook leerlingen voor wie het onderwijs (tijdelijk) wordt toegevoegd aan zorg in een zorgsetting. Het Zuiderbos College werkt de komende vier jaar aan een onderwijszorgarrangement voor leerlingen die de stap gaan maken van onderwijs in een zorgsetting naar zorg in een onderwijssetting.

Maatwerk voor thuiszitters

In onze regio zit een aantal jeugdigen (langdurig) thuis met een vrijstelling 5 onder a, wat betekent dat zij om medische of psychische redenen niet kunnen deelnemen aan het onderwijs. Het gevolg daarvan is dat zij vaak niet tot ontwikkeling en leren komen. Met de door het ministerie van OCW toegekende subsidie 'WEL in ontwikkeling' werken we samen met onze onderwijs- en jeugdhulppartners en gemeenten aan maatwerkoplossingen voor deze jeugdigen. De inzichten die we opdoen, helpen alle betrokken partijen om meer in kansen en mogelijkheden te denken, in plaats van te focussen op beperkingen. Zo bouwen we samen aan een oplossingsgericht, passend onderwijs- en ontwikkelaanbod voor (potentiële) thuiszitters. We hopen tevens te voorkomen dat er voor deze groep een vrijstelling voor onderwijs wordt aangevraagd.

Soepele overgangen tussen regulier en speciaal onderwijs

Hoewel we ernaar streven dat steeds meer leerlingen zich thuis voelen op een reguliere school, blijven er altijd leerlingen die het best op hun plek zijn in de onderwijssetting van het (voortgezet) speciaal onderwijs. We zorgen dat voor deze leerlingen de passende onderwijsplekken beschikbaar zijn. 'Regulier als het kan, speciaal als het nodig is' blijft ook komende vier jaar ons uitgangspunt.

Als een school signaleert dat een leerling buiten de boot dreigt te vallen, kan een lid van de adviescommissie toewijzing (act) worden ingeschakeld om mee te denken over oplossingen. De act heeft een goed zicht op het zorg- en onderwijsaanbod in de regio en adviseert over de best passende plek voor de leerling. Als dat het voortgezet speciaal onderwijs is,



geeft de act hiervoor een toelaatbaarheidsverklaring af; de procedure voor de aanvraag en het afwegingskader voor toelaatbaarheid staan [hier](#).

Een belangrijk signaal van de scholen voor gespecialiseerd onderwijs is dat een groep leerlingen te lang binnen board wordt gehouden in het reguliere onderwijs. Sommige leerlingen zijn er juist bij gebaat om eerder te worden doorverwezen naar het gespecialiseerd onderwijs, omdat dit de verblijfsduur daar kan verkorten en de terugkeer naar regulier kan bevorderen.

Binnen het samenwerkingsverband verzorgen zeven scholen het voortgezet speciaal onderwijs (vso), iedere school heeft zijn eigen expertise. Een plek op het vso is altijd zo tijdelijk mogelijk; bij iedere zijinstromer vanuit het primair of voortgezet onderwijs is het doel om de leerling zo snel mogelijk weer terug te begeleiden naar het reguliere onderwijs. Dat dit kán, bewijzen onze symbiosetrajecten voor praktijkonderwijs-vso en vmbo-vso: het zijn inspirerende voorbeelden die laten zien hoe een

“Op de basisschool dachten ze dat ik het beste naar het gespecialiseerd onderwijs kon gaan, omdat ik een energiestofwisselingsziekte en autisme heb. Maar ik kan prima leren. Ik koos voor het Rodenborch omdat ze hier aangepast onderwijs aanbieden voor topsporters. Als dat voor hen kan, dan ook voor mij!”

Teun, 1 vwo

inclusievere leeromgeving eruit kan zien. Leerlingen van verschillende scholen krijgen de kans elkaar te ontmoeten en kunnen (met goede ondersteuning) in een reguliere setting toewerken naar een diploma dan wel deelcertificaat. Deze trajecten gaan in de nieuwe planperiode een structurele financiële bijdrage uit de middelen van het samenwerkingsverband ontvangen. Een derde samenwerkingstraject voor havo-vso start in 2023.

In de tabel op de volgende pagina staan de doelstellingen van onze ondersteuningsstructuur beschreven met de bijbehorende resultaten.

“Ik ben heel blij dat wij als opo’s de ruimte krijgen om samen met mentoren in de klas aan het werk te gaan, al heb ik soms het zweet op mijn rug staan. Door onze krachten te bundelen, komen we tot het beste eindresultaat. Samen maken we het verschil.”

Karin van Extel, ondersteuner passend onderwijs

Een dekkende ondersteuningsstructuur

Doelstelling	Resultaat
Ondersteuningsstructuur	
Alle scholen voldoen aan de twaalf kernkwaliteiten van basisondersteuning zoals beschreven in de regionale norm basisondersteuning	In 2025 scoren alle scholen voldoende op de inspectiestandaarden OP2 (zicht op ontwikkeling en begeleiding) en OP3 (pedagogisch handelen).
	In 2027 heeft 100% van de scholen alle kernkwaliteiten (zie bijlage 2) op orde. De regionale norm basisondersteuning is afgestemd op en aangevuld met de vastgestelde landelijke norm.
	De regionale norm is aangevuld volgens de landelijke norm voor basisondersteuning aan leerlingen met HB problematiek, anderstalige leerlingen en thuiszitters.
	Leerlingen met een (onderwijs-)ondersteuningsbehoefte ontvangen een passend arrangement, waarmee de leerlingen in staat worden gesteld onderwijs in het regulier vo te volgen.
We investeren in de inclusievere leeromgeving van leerlingen door onderwijsteams te professionaliseren op pedagogische en didactische vaardigheden	In 2024 vindt een nulmeting plaats om te inventariseren in hoeverre mentoren en docenten op onze scholen zich handelingsbekwaam om in een inclusievere onderwijsomgeving passend onderwijs te verzorgen.
	In 2027 is de mate waarin de mentoren en docenten op onze scholen zich handelingsbekwaam voelen om in een inclusievere onderwijsomgeving passend onderwijs te verzorgen, aantoonbaar toegenomen.
Er is een duurzame ondersteuningsstructuur geïmplementeerd om te voldoen aan de ondersteuningsbehoefte van de huidige leerlingpopulatie van de bsv	Op basis van een onderzoek naar de effectiviteit van de bsv is in 2026 een duurzame ondersteuningsstructuur ingericht binnen het netwerk waarmee wordt voldaan aan de ondersteuningsbehoefte van de huidige leerlingpopulatie van de bsv.
Verblijf in het vso duurt zo kort als mogelijk en zo lang als nodig is	Gedurende de planperiode blijft het deelname percentage vso gelijk of daalt dit.
	In 2025 benadert de verblijfduur van leerlingen in het vso het landelijk gemiddelde.
Met onze collega's van swv po realiseren we doorlopende leerlijnen binnen het funderend onderwijs	Leerlingen uit een reguliere groep 8 stromen door naar het vo; er stromen minder leerlingen uit een reguliere groep 8 in in het vso.
	Voor leerlingen die ondersteuning nodig hebben bij de overstap van po naar vo, is er een doorlopend po-vo-arrangement beschikbaar.



Echt verschil maken we samen!

Samenwerking is essentieel bij het realiseren van passend onderwijs in een inclusievere Meierij. Dit kunnen we niet alleen. Daarom werken we, vanuit gedeelde verantwoordelijkheid, ook in de komende planperiode intensief samen met onze partners in het primair onderwijs, cluster 1 en 2, het mbo en de gemeenten in onze regio.

Samenwerking met het primair onderwijs

Binnen de Meierij zijn het primair en voortgezet onderwijs samen verantwoordelijk voor een soepele doorstroming van leerlingen naar de best passende plek in het voortgezet onderwijs. Het samenwerkingsverband volgt hierin de afspraken die zijn vastgelegd in de [handleiding](#) Overgang po-vo in de Meierij. Vanuit onze gezamenlijke verantwoordelijkheid en de wens om meer samen te werken, delen de samenwerkingsverbanden po en vo de Meierij hetzelfde pand. Er vindt steeds meer inhoudelijke afstemming plaats.

In de komende planperiode werken we samen aan:

- een goede, inhoudelijke en warme overdracht van leerlingen die extra ondersteuning krijgen;
- het zorgen voor een 'zachte landing' voor leerlingen die een extra steuntje in de rug nodig hebben bij de overstap naar het voortgezet onderwijs. We organiseren dit binnen het reguliere onderwijs waar het kan, en vanuit het speciaal onderwijs waar nodig – het belang van doorgaande leerlijnen staat altijd centraal. Als er twijfels zijn over wat het beste is voor een leerling (praktijkonderwijs of voortgezet speciaal onderwijs), dan betrekken we de collega's van swv po de Meierij bij de afweging. Dit gebeurt bij voorkeur al na het voorlopig schoolverlatersadvies in groep 7;
- intensivering van de samenwerking tussen de orthopedagogen van beide samenwerkingsverbanden;
- een doorlopende ondersteuning aan leerlingen die in groep 8 ondersteuning ontvangen, zodat ze

een goede overstap naar het reguliere voortgezet onderwijs kunnen maken;

- het doorontwikkelen van de basis- en extra ondersteuning in de onderbouw van het voortgezet onderwijs, zodat we uitval voorkomen.
- een betere grip op en betrokkenheid bij de (terug) plaatsing van plaatsbestede leerlingen.

Samenwerking met cluster 1 en 2

Voor de ondersteuning aan leerlingen met een visuele beperking (cluster 1) of een auditieve of communicatieve beperking (cluster 2) gelden landelijke regelingen. Deze clusters maken daarom geen onderdeel uit van een samenwerkingsverband; de procedures voor de toewijzing van onderwijssteuning aan deze leerlingen worden opgesteld en uitgevoerd door de clusters zelf.

Vanaf 2023 is in Zaltbommel de gezamenlijke campus gereed van Kentalis Compas College (cluster 2), De Brug (praktijkonderwijs) en het Cambium College. Het is een mooi voorbeeld van passend onderwijs in een inclusieve setting. Deze samenwerking nodigt bovendien uit tot het ontwikkelen van nieuwe samenwerkingsvormen, zodat de instroom van kinderen met een auditieve en/of taalontwikkelingsstoornis op het reguliere voortgezet onderwijs gemakkelijker wordt.



“De leerlingen van Kentalis kunnen hier oefenen om zich staande te houden in een horende omgeving, hun klasgenoten leren veel over de dovenscultuur. Dat is echt een andere wereld, heel boeiend. Van inclusief onderwijs wil ik nog niet spreken, maar inclusiever is het zeker.”

Emely de Louw, adjunct-directeur De Brug

Samenwerking met gemeenten

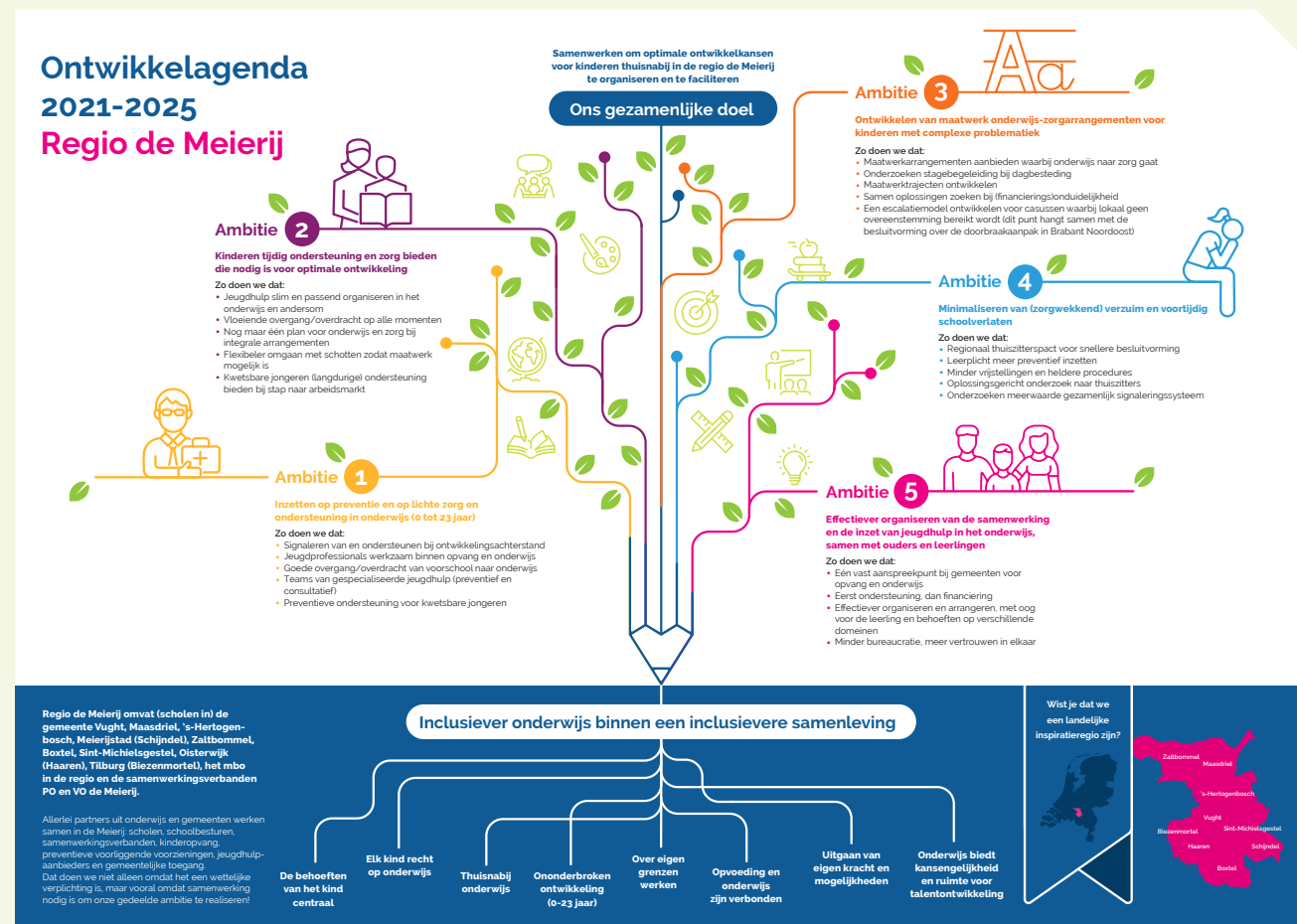
In dit Ondersteuningsplan bouwen we voort op ambities uit de Ontwikkelagenda 2021-2025 van de Meierij die is vastgesteld in het OOGO van 8 juli 2021. In deze ontwikkelagenda passen we zaken aan indien dat nodig is gezien huidige ontwikkelingen. Elk bestuur (gemeente) heeft hier, gezien hun opdracht en eigen besluitvorming, de ruimte om keuzes te maken.

Leerlingstromen in het voortgezet onderwijs houden zich niet aan gemeentegrenzen, daarom hebben gemeenten en onderwijs baat bij regionale samenwerking. Samenwerking maakt het bovendien mogelijk om van elkaar te leren, elkaars organisatie- en uitvoeringskracht te benutten en gezamenlijk data te beheren en monitoren. Onze regio omvat (scholen in) de gemeenten Boxtel, Maasdriel, Meierijstad (Schijndel), Oisterwijk (Haaren), 's-Hertogenbosch, Sint-Michielsgestel, Tilburg (Biezenmortel), Vught en Zaltbommel, het mbo in de regio en de samenwerkingsverbanden po en vo de Meierij. Samen

hebben zij een ambtelijke overlegstructuur ingericht voor de uitvoering en monitoring van de gezamenlijke ambities voor samenwerking.

Op Overeenstemming Gericht Overleg

Het verplichte Op Overeenstemming Gericht Overleg (OOGO) speelt een cruciale rol in deze samenwerking; hier vindt de bestuurlijke afstemming plaats tussen de ondersteuningsplannen vanuit het onderwijs en de gemeentelijke jeugdplannen. Op 8 juli 2021 stelde het OOGO de Ontwikkelagenda 2021-2025 vast, met de titel: inclusiever onderwijs binnen een inclusievere samenleving in regio de Meierij. Het doel van de Ontwikkelagenda is samenwerken, om optimale ontwikkelkansen voor kinderen thuisnabij in de regio de Meierij te organiseren en te faciliteren. De Ontwikkelagenda geeft richting aan de gezamenlijke beweging die we willen realiseren en benoemt onze gemeenschappelijke ambities. De Ontwikkelagenda is [hier](#) te vinden.



Een visuele samenvatting van de ambities uit de *Ontwikkelagenda*

In de Uitwerkingsagenda (vastgesteld in het OOGO van 11 november 2021) zijn de concrete acties vastgesteld voor de realisatie van de Ontwikkelagenda in de komende jaren; het gaat om activiteiten op regionaal en lokaal niveau. Het regionale ambtelijk overleg speelt een centrale rol bij de uitvoering.

- De regionale activiteiten worden aangejaagd, gefaciliteerd en opgestart door een procesbegeleider die voor het eerste (anderhalf) jaar is aangehouden. Samen met de beleidsmedewerkers van de

samenwerkingsverbanden, de gemeenten en overige werkgroepen zorgt de procesbegeleider voor de ontwikkeling van regionale producten en fungeert zij als spin in het web.

- De verantwoordelijkheid voor de lokale implementatie van regionale doelen ligt bij de individuele gemeenten, in samenwerking met hun partners. Op regionaal niveau wordt de voortgang gedeeld; gemeenten leren van elkaar in het ambtelijk overleg.

Gezamenlijke visie

Onderwijs en gemeenten in de Meierij werken sinds de invoering van de Wet passend onderwijs in 2014 en de transitie van de jeugdzorg in 2015 intensief samen, om het onderwijs inclusiever te maken. De afgelopen jaren is er veel bereikt in de regio:

- steeds meer kinderen worden opgevangen binnen het reguliere onderwijs (po en vo), waardoor de samenwerking met jeugdhulp steeds frequenter nodig blijkt. De aansluiting van jeugdhulp is daarom op meerdere scholen verbeterd;
- er zijn gezamenlijke afspraken gemaakt rondom leerlingenvervoer en er is in vrijwel alle gemeenten een nieuwe verordening;
- er is een regionale aanpak om zorgwekkend ziekteverzuim en schooluitval te voorkomen.

De Meierij is mede door deze gezamenlijke initiatieven uitgeroepen tot [landelijke inspiratieregio](#).

Maar hoewel we al veel hebben bereikt, is er nog veel te doen. We blijven verder bouwen aan onze gezamenlijke visie: inclusiever onderwijs binnen een inclusievere samenleving. Onze gezamenlijke visie en inspanningen sluiten goed aan bij de landelijke Hervormingsagenda Jeugd en de propositie 'Een sterke basis door krachtige samenwerking'². Zowel landelijk als regionaal groeit het besef dat we voor het realiseren van een sterke basis in de inclusievere samenleving meer moeten inzetten op normaliseren en denken in kansen en mogelijkheden.

Ambities en speerpunten voor regionale samenwerking

Onderwijs en gemeenten hebben de gezamenlijke ambitie, maar ook de wettelijke verplichting om met elkaar samen te werken en te zorgen voor een

efficiënte aansluiting tussen onderwijs en jeugdhulp. Dat doen zij binnen de volgende gezamenlijke verantwoordelijkheden:

- de aansluiting tussen onderwijs en jeugdhulp voor kinderen in verschillende leeftijdsgroepen en met verschillende ondersteuningsbehoeften, zowel preventief als curatief;
- het voorkomen van uitval en thuiszitten (leerplicht);
- onderwijshuisvesting;
- leerlingenvervoer;
- onderwijsachterstandenbeleid en Internationale Schakelklas (ISK) (voor beschrijving van voor- en vroegschoolse educatie: zie het Ondersteuningsplan po de Meierij);
- aansluiting van onderwijs op de arbeidsmarkt;
- een soepele overgang, warme overdracht en zachte landing voor kinderen binnen onderwijs (po, vo en mbo) en jeugdhulp (voor de beschrijving: zie de Ontwikkelagenda).

Per thema benoemen we de ambitie en speerpunten voor de komende periode. Hoewel de Ontwikkelagenda loopt tot en met 2025, zetten we gedurende onze gehele planperiode (tot en met 2027) in op de genoemde speerpunten.

1. Aansluiting onderwijsondersteuning en jeugdhulp: integrale arrangementen

Gemeenten en onderwijs pakken hun gezamenlijke verantwoordelijkheid voor optimale groei en ontwikkeling van kinderen en jeugdigen, door te werken vanuit een integrale aanpak, die is gericht op het kind binnen zijn omgeving. In hoofdstuk 3 beschrijven we de samenwerkingsvormen (onderwijszorgarrangementen) die reeds zijn gerealiseerd. De ambities en speerpunten voor vernieuwing en innovatie staan verwoord in de Ontwikkelagenda.

² Deze propositie is een initiatief van de VNG, PO-Raad, VO-raad, MBO Raad en BMK, in verbinding met de sectorraad GO, netwerk LPO en sectorraad samenwerkingsverbanden vo (1 september 2022).

2. Het voorkomen van uitval en thuiszitten: leerplicht

De regionale werkgroep leerplicht heeft twee taken:

- Het afstemmen van de uitvoering van de leerplicht in de eigen gemeente en binnen de Meierij.
- Het geven van beleidsadviezen aan het ambtelijk overleg, om de uitvoering van de leerplicht te laten aansluiten bij landelijke en regionale ontwikkelingen. Leerplicht mag volgens de werkgroep meer worden gezien als een partner bij het bereiken van:
 - minder verzuim, minder voortijdige schooluitval en minder thuiszitten;
 - minder vrijstellingen;
 - meer inclusief onderwijs;
 - intensieve samenwerking met partners uit jeugdhulp/zorg.

De ambitie van de leerplichtambtenaren die de gemeenten binnen de Meierij vertegenwoordigen, is om meer regionaal samen te werken binnen beleid en uitvoering. Voor leerlingen moet het niet uitmaken in welke gemeente zij wonen; de manier waarop de leerplicht wordt ingevuld, is in de basis in iedere gemeente hetzelfde.

Dit zijn de speerpunten voor de komende jaren:

- Onderwijs en leerplicht zorgen er samen voor dat de registratie van thuiszitters (conform de eis/definitie van de Inspectie³) zo optimaal mogelijk verloopt, zodat er een compleet en actueel beeld van de regio voorhanden is.
- Er wordt een uniforme procedure gehanteerd voor het afgeven van vrijstellingen op basis van artikel 5 sub a, die voldoet aan de geldende wettelijke kaders.
- De werkgroep leerplicht levert een bijdrage aan de invulling van het Thuiszitterspact van de gemeente 's-Hertogenbosch en handelt in lijn hiermee.

We streven naar een uniforme aanpak van verzuim en thuiszitters in de gehele regio.

- Er worden afspraken gemaakt over de overgang van risicoleerlingen van primair onderwijs naar voortgezet onderwijs en van voortgezet onderwijs naar mbo.

3. Onderwijshuisvesting

De samenwerkingsverbanden en gemeenten hebben de ambitie om tijdig af te stemmen over de verwachte of gewenste ontwikkelingen rondom onderwijshuisvesting, om zo tot (meer) inclusief onderwijs te komen. Bij de ontwikkeling van regionale voorzieningen of arrangementen in de scholen zijn meestal meerdere gemeenten betrokken, daarom wordt het thema huisvesting frequenter geagendeerd in de beleids-overleggen. Het gaat om aspecten als:

- de omvang en spreiding van scholen;
- het streven om leegstand in het onderwijs tot een minimum te beperken;
- het bieden van adequate huisvesting passend bij het onderwijsconcept van scholen.

De komende jaren zijn dit de speerpunten op het gebied van onderwijshuisvesting tussen samenwerkingsverbanden en gemeenten:

- De samenwerkingsverbanden spreken met de gemeenten af dat zij worden betrokken bij plannen voor verbouw/nieuwbouw van scholen voor (voortgezet) speciaal onderwijs in het IHP-overleg (integraal huisvestingsplan).
- Het samenwerkingsverband informeert betrokken gemeenten over de inrichting van voorzieningen op scholen, als die consequenties hebben voor het huisvestingsbeleid.
- De ontwikkeling van onderwijsarrangementen en voorzieningen met bijbehorende huisvesting raakt soms ook het leerlingenvervoer. In dat geval wordt ook de werkgroep Leerlingenvervoer betrokken.

4. Leerlingenvervoer

De werkgroep leerlingenvervoer heeft twee taken:

- Het afstemmen van de uitvoering van het leerlingenvervoer in de eigen gemeente en binnen de regio.
- Het geven van beleidsadviezen aan het ambtelijk overleg, om de uitvoering van het leerlingenvervoer te laten aansluiten bij landelijke en regionale ontwikkelingen. De werkgroep vindt dat leerlingenvervoer meer mag worden gezien als onderdeel van het onderwijszorg-arrangement en niet als sluitstuk ervan.

De ambitie van de ambtenaren leerlingenvervoer is om binnen de Meierij meer regionaal samen te werken. Voor leerlingen moet het niet uitmaken in welke gemeente ze wonen, de ondersteuning bij en de aard van het leerlingenvervoer moet in de basis – vanuit de verordening – in iedere gemeente hetzelfde zijn⁴.

De komende jaren zijn dit de speerpunten waaraan we werken:

- we brengen via een jaarlijkse monitor de vervoersbewegingen in beeld.
- Om het aantal vervoersbewegingen zo efficiënt en effectief mogelijk te laten verlopen, brengen we in kaart gebracht welke scholen door leerlingen vanuit de zeven gemeenten worden bezocht. Daarbij hebben we ook oog voor de leerlingen die buiten onze regio een school bezoeken. Als blijkt dat veel leerlingen buiten de regio naar school gaan, kan dat aanleiding zijn om het onderwijsaanbod binnen de samenwerkingsverbanden te evalueren.
- We stellen een overzicht op van de dichtstbijzijnde, toegankelijke scholen per gemeente, om vervoersaanvragen beter te kunnen beoordelen.
- De ambtenaren leerlingenvervoer vragen aandacht voor de onderlinge afstemming van lestijden binnen het onderwijs. Zij vinden ook dat het meer

vanzelfsprekend mag worden om leerlingenvervoer en vervoer in het kader van de jeugdhulp na schooltijd te combineren. Als we de schotten tussen leerlingenvervoer en zorgvervoer minder strikt hanteren, kunnen we budgettair flexibeler zijn.

- Nieuwe ideeën over de doorontwikkeling van groepsarrangementen, vormen van symbiose en andere oplossingen voor inclusief onderwijs worden besproken met de werkgroep, in verband met mogelijke consequenties voor het leerlingenvervoer.

5. Onderwijsachterstandenbeleid en ISK

Samenwerkingsverbanden hebben geen wettelijke taak in de opvang van en onderwijs aan nieuwkomers. Onze ambities voor het wegwerken van onderwijsachterstanden voor deze leerlingen zijn:

- We willen 100% van kinderen en jeugdigen bereiken, die het risico lopen op een taal- en/of ontwikkelingsachterstand. Het gaat dan niet alleen om jonge vluchtelingen in gezinsverband, alleenstaande minderjarige vreemdelingen en arbeidsmigranten, maar ook om laaggeletterden en kinderen met een taalachterstand.
- We zetten in op een sterk partnerschap tussen ouders en school, want dit komt de ontwikkeling van de jeugdige ten goede.
- We zorgen ervoor dat alle anderstalige jeugdigen van 12-18 jaar instromen in de Internationale Schakelklas (ISK) en hier maximaal twee jaar verblijven.

6. Aansluiting onderwijs en de arbeidsmarkt

De regio Noordoost Brabant heeft in de zogenaamde [Jongerenaanpak](#) Onderwijs – Arbeidsmarkt 2021-2024 de volgende ambitie geformuleerd: Een passende plek op school of werk en duurzame inzetbaarheid op de arbeidsmarkt voor alle jongeren van 16-27 jaar.

³ 'Thuiszitters' wordt door de Inspectie gezien als verzamelnaam van langdurig relatief verzuim langer dan vier weken en voor absoluut verzuimers.

⁴ Voor de gehanteerde kilometergrens in de verordening kan een gemeente een eigen keuze maken.

Dat vraagt om een Jongerenaanpak op de leefgebieden onderwijs en arbeidsmarkt gericht op:

- het behalen van een startkwalificatie. Als dit voor een jongere (nog) niet mogelijk is, wordt ingezet op (duurzame) arbeidsparticipatie;
- het geven van kansen aan jongeren zodat zij mee kunnen doen en hun talenten kunnen benutten;
- jongeren zijn zo veel mogelijk zelf in de regie en blijven zich ontwikkelen;
- werken vanuit een jongere door het creëren van oplossingen voor én door een jongere op korte termijn en met effect;
- het bieden van een basis voor een leven lang ontwikkelen (LLO).

Als samenwerkingsverband vo de Meierij onderschrijven we deze ambitie, die eveneens overlap heeft met onze eigen ambities en de ambities uit de Ontwikkelagenda van de Meierij. Wij sluiten aan bij de bestaande overlegstructuur van de Jongerenaanpak om een bijdrage te leveren aan de realisatie van de ambities. Partners in deze Jongerenaanpak zijn de gemeenten in Noordoost Brabant, scholen, UWV en het bedrijfsleven.

De regio Noordoost Brabant heeft een aantal resultaten van de Jongerenaanpak benoemd, die voor een deel ook betrekking hebben op onze Meierij-leerlingen. Als swv vo de Meierij benoemen we deze als speerpunten, waarvoor we ons samen met de overige partners uit de Jongerenaanpak inspannen om te realiseren:

- we hebben een lager percentage voortijdig schoolverlaters (VSV) dan het landelijk gemiddelde. Meer dan de helft van de VSV'ers volgt na één jaar een opleiding of heeft werk;
- voor jongeren met een begeleidingsvraagstuk in de overgang van onderwijs naar werk zijn afspraken tussen onderwijs en gemeenten;

- We hebben alle jongeren (16-27) zonder startkwalificatie, school of werk in beeld en we bieden passende ondersteuning.

7. Een soepele overgang, warme overdracht en zachte landing voor kinderen binnen onderwijs (po, vo en mbo) en jeugdhulp

De ambities en speerpunten op dit vlak staan beschreven in de Ontwikkelagenda in de ambities 1 tot en met 3.

Evaluatie, monitoring, overleg en afstemming

Voor de evaluatie van alle hiervoor omschreven regionale afspraken uit de Ontwikkelagenda en de Uitwerkingsagenda zijn werkgroepen of andere bestuurlijke structuren verantwoordelijk:

- De regionale werkgroepen voor leerplicht en leerlingenvoer zijn verantwoordelijk voor het signaleren van knelpunten in de uitvoering. Als het nodig is, agenderen zij deze voor het ambtelijk overleg.
- Voor onderwijshuisvesting is geen aparte werkgroep opgericht. Als er zich een concrete vraag voordoet, overleggen de gemeente en het onderwijs hier ad-hoc over. Ook is er een verbinding met het IHP-overleg.
- Het onderwijsachterstandenbeleid en de ISK zijn primair de lokale verantwoordelijkheid van de gemeenten en de schoolbesturen. Evaluatie, overleg en afstemming zijn dan ook op dit niveau geregeld. Afzonderlijke projecten worden geëvalueerd in de Lokale Educatieve Agenda (LEA). Indien er afstemming op regionaal niveau nodig is, vindt dit plaats in het ambtelijk overleg, waaraan alle gemeenten, de beide samenwerkingsverbanden van de Meierij en het mbo deelnemen.



Voor een goede monitoring van de ambities op de zeven beleidsterreinen maakt het samenwerkingsverband gebruik van evaluatiegegevens, registratiegegevens en kengetallen vanuit de gemeenten. We kijken bijvoorbeeld naar verzuim, leerlingenvervoer en vrijstellingen. Daarnaast voeren we zelf tevredenheidsonderzoeken uit.

In onderstaande tabel staan de doelstellingen van onze samenwerking met onze ketenpartners beschreven met de bijbehorende resultaten.

Doelstelling	Resultaat
Partnerschap/samenwerking met onze ketenpartners	
In de Meierij werken de gemeenten, scholen, swv-en en andere partners op eenzelfde manier aan de aanpak van verzuim en thuiszitters (beschreven in de preventieve aanpak schoolverzuim)	De aanwezigheid van leerlingen op school neemt toe en het verzuim evenals het aantal thuiszitters in de regio daalt.
Elke jeugdige is in staat zich te ontwikkelen en zijn/haar talenten te ontplooiën	De betrokken partners uit onderwijs en jeugdhulp/zorg ontwikkelen in samenwerking een passende plek met onderwijs voor alle jeugdigen in de Meierij.
	Geen enkele jeugdige zit langer dan drie maanden thuis zonder passend aanbod van onderwijs en/of jeugdhulp/zorg.
Expertise uit de jeugdhulp inzetten op onze scholen door samenwerking met onze partners uit de jeugdhulp	Leerlingen met een ondersteuningsbehoefte vanuit zowel onderwijs als jeugdhulp, ontvangen integrale (onderwijs-zorg) arrangementen op maat in de school en doorlopen een doorgaande schoolloopbaan.
Onderwijs en jeugdhulp werken aan inclusiever onderwijs in een inclusievere samenleving	De vijf ambities uit de Ontwikkelagenda 2021-2025 van de Meierij zijn eind 2025 door de partners uit onderwijs en gemeenten (incl. jeugdhulp) gerealiseerd.
Een vrijstelling Art. 5 onder a (op medische of psychische gronden) wordt uitsluitend bij wijze van hoge uitzondering afgegeven	Wanneer samenwerkingsverband en jeugdhulp geen passende oplossing hebben, is het bij uitzondering mogelijk ondanks het leerrecht, tijdelijk en zo kort als mogelijk een vrijstelling af te geven voor een jeugdige; hiervoor wordt gewerkt volgens de procedure vrijstelling die (naar verwachting) in 2024 wettelijk is vastgelegd.

Een doelmatige inzet van onze middelen

Binnen onze begroting maken we beleidskeuzes die gebaseerd zijn op onze missie en ambities. Zo investeren we in professionals op school - die zich iedere dag inzetten voor passend onderwijs in een inclusievere setting - en verbreden we ons ondersteuningsaanbod. Ook werken we aan de verbetering van onze bedrijfsvoering. We vinden het belangrijk dat onze financiële middelen zoveel mogelijk ten goede komen aan de leerlingen met een ondersteuningsbehoefte.

Bij de uitvoering van ons financiële beleid zorgen we ervoor dat de verdeling van de beschikbare middelen op een transparante manier gebeurt en goed is uit te leggen. Het samenwerkingsverband werkt met een duidelijke planning- en controlcyclus, die is gebaseerd op de (meerjaren)begroting, de eindejaarsprognoses, financiële rapportages en het jaarverslag. De bestuurlijke auditcommissie en de werkgroep financiën van het scholenoverleg zijn hierbij betrokken.

Baten en lasten

De baten van het samenwerkingsverband bestaan uit:

- rijksbijdragen;
- subsidies;
- huurinkomsten;
- de leerlinggebonden bijdrage van scholen aan de bovenschoolse voorziening.

De lasten van het samenwerkingsverband bestaan uit:

- de bekostiging van het voortgezet speciaal onderwijs en het praktijkonderwijs (rechtstreekse inhouding);
- de bekostiging van de programma's basisondersteuning en extra ondersteuning;
- de bekostiging van de werkorganisatie.

De verdeling van de lasten staat beschreven in de meerjarenraming.

Onze scholen ontvangen:

- reguliere financiering van het ministerie van OCW in de lumpsum, voor de basisondersteuning;
- extra financiering vanuit het samenwerkingsverband om de kwaliteit van de basisondersteuning te versterken en te investeren in de inclusieve, pedagogische en didactische vaardigheden van de onderwijsteams;
- een aantal uren inzet van een ondersteuner passend onderwijs, die met het ondersteuningsteam van de school zorgt voor goede basisondersteuning.

Deze middelen en de inzet van uren worden verstrekt op basis van een (in het scholenoverleg vastgestelde) verdeelsleutel. Schoolbesturen verantwoorden zich jaarlijks aan het samenwerkingsverband over de rechtmatige en doelmatige inzet van de ontvangen middelen.

“Dat de Meierij haar budgetten zoveel mogelijk besteedt aan extra menskracht, is ook volgens de auditcommissie de beste manier om meer kwaliteit te leveren. Het is slim dat de Meierij ook de samenwerking met gemeenten opzoekt, want door de middelen voor onderwijs en jeugdzorg te combineren, kunnen we meer betekenen.”

Hanneke Koster, voorzitter auditcommissie

Het samenwerkingsverband ontvangt rijksbijdragen voor leerwegondersteunend onderwijs (lwoo). Het beschikbare budget wordt bepaald door baten lichte ondersteuning minus de afdracht voor praktijkonderwijs via DUO. Deze middelen worden volgens de vastgestelde verdeelsleutel verdeeld over de vmbo-basis en vmbo-kader scholen. Zij gebruiken deze middelen voor verkleining van de klassen en ondersteuning aan kwetsbare leerlingen. In de komende planperiode evalueren we de huidige verdeelsleutels en onderzoeken we of er een betere manier van verdelen is.

Door de vereenvoudigde bekostiging krijgen samenwerkingsverbanden te maken met twee teldata per schooljaar: 1 oktober voor de reguliere scholen en 1 februari voor de berekening van de afdrachten voor het (voortgezet) speciaal onderwijs. Hiermee vervalt de groeibekostiging en zullen we gaan werken volgens de afspraken vastgelegd in de vangnetbepaling. De vangnetbepaling is er voor vso-scholen die te maken krijgen met een meer dan gemiddelde toename in het aantal leerlingen na teldatum 1 februari. De vso-scholen ontvangen namelijk voor deze leerlingen geen bekostiging vanuit het Rijk in het volgende kalenderjaar, omdat ze niet in de teldatum van 1 februari worden meegeteld. De vangnetbepaling zorgt ervoor dat het swv het vso ondersteunt in de bedrijfsvoering door middelen over te maken voor leerlingen voor wie de vso-school geen bekostiging vanuit DUO ontvangt.

Van negatieve verevening en bovenmatige reserves naar een sluitende begroting

Met de overgang (in 2014) naar een bekostiging op basis van totaal aantal leerlingen in plaats van het deelnamecijfers aan het gespecialiseerd onderwijs kreeg ons samenwerkingsverband te maken met een negatieve verevening. Inmiddels is onze financiële situatie stabiel en ondervinden we geen negatieve gevolgen meer van deze verevening. In de Verbeteraanpak passend onderwijs is samenwerkingsverbanden opgedragen de reserves af te bouwen. We hebben onze afbouw gerealiseerd in 2025 en zullen vanaf 2026 met een sluitende begroting werken.

Veranderende wet- en regelgeving

De Minister van OCW is voornemens twee vernieuwingen in de bekostigingssystematiek voor lwoo en het praktijkonderwijs in te voeren. De huidige teldatum van 1 oktober 2012 houdt onvoldoende rekening met de actuele situatie. De verwachting is dat er in 2025 een nieuwe indicator voor de verdeling van de lwoo-middelen over de samenwerkingsverbanden wordt vastgesteld. In datzelfde jaar zullen de scholen voor praktijkonderwijs rechtstreeks gefinancierd gaan worden. We volgen deze ontwikkelingen en passen onze meerjarenraming hierop aan.

In onderstaande tabel staan de doelstellingen van de doelmatige inzet van onze middelen beschreven met de bijbehorende resultaten.

Doelstelling	Resultaat
Een doelmatige inzet van onze middelen	
We evalueren de verdeelsleutel lwoo en, indien nodig, stellen we een nieuwe verdeelsleutel vast.	Vmbo-scholen ontvangen op basis van een vastgestelde verdeelsleutel middelen voor leerlingen die vanwege een didactische achterstand extra ondersteuning nodig hebben.
We bouwen onze reserves verder af en werken vanaf 2025 met een sluitende begroting.	De middelen van het samenwerkingsverband komen direct ten goede aan leerlingen met een ondersteuningsbehoefte.
We evalueren de verdeelsleutel basisondersteuning en opo, en stellen indien nodig een nieuwe verdeelsleutel vast.	Scholen ontvangen ondersteuningsmiddelen van het swv op basis van de ondersteuningsbehoefte van de leerlingen van de betreffende school.



Lijst met afkortingen

act	adviescommissie toewijzing
bsv	bovenschoolse voorziening
DUO	Dienst Uitvoering Onderwijs
IHP	Integraal Huisvestingsplan
ISK	Internationale Schakelklas
LEA	Lokaal Educatieve Agenda
LLO	leven lang ontwikkelen
Lwoo	leerweg ondersteunend onderwijs
mbo	middelbaar beroepsonderwijs
Ministerie van OCW	Ministerie van Onderwijs, Cultuur en Wetenschap
oco	ondersteuningscoördinator
OOGO	Op Overeenstemming Gericht Overleg
OP	Ondersteuningsplan
OP2	inspectiekaders voortgezet onderwijs, onderwijsproces 2: zicht op ontwikkeling
OP3	inspectiekaders voortgezet onderwijs; onderwijsproces 3: pedagogisch-didactisch handelen
OPDC	Orthopedagogisch Didactisch Centrum
opo	ondersteuner passend onderwijs
OPP	Ontwikkelingsperspectiefplan
opr	ondersteuningsplanraad
oza	onderwijszorgarrangement
ozapp	onderwijszorgarrangement voor psychiatrische problematiek
pMR	personele geleding van de Medezeggenschapsraad
po	primair onderwijs
pro	praktijkonderwijs
swv po	samenwerkingsverband primair onderwijs
swv vo	samenwerkingsverband voortgezet onderwijs
tlv	toelaatbaarheidsverklaring
vmbo	voorbereidend middelbaar beroepsonderwijs
vo	voortgezet onderwijs
(v)so	(voortgezet) speciaal onderwijs
VSV	voortijdig schoolverlaters



Bijlage 1: scholenlijst samenwerkingsverband vo de Meierij

BRIN	Instelling/locatie	PfO	VMBO-B	VMBO-K	VMBO-G	VMBO-T	HAVO	VWO	Gymn.	VSO	Bestuur (bestuursnummer)
05PL00	ds. Pierson College					•	•	•			DS Pierson Stichting voor Voortgezet Onderwijs 's-Hertogenbosch 41070
17MA00	Praktijkschool De Rijzert	•									Stichting Praktijkonderwijs 's-Hertogenbosch 41313
26CC08	Yuverta vmbo		•	•	•						Stichting Yuverta 41100
20ST00	Sint-Janslyceum					•	•	•	•		Vereniging Ons Middelbaar Onderwijs 41211
07MU00	Rodenborch College					•	•	•	•		
02QT00	Maurick College		•	•		•	•	•			
23FY00	Bossche vakschool		•	•							
16RB00	Jacob Roelandslyceum						•	•	•		
17JY00	Gymnasium Beekvlief								•		
04XU00	Baanderherencollege		•	•	•	•					
26MZ00	BHC Praktijkonderwijs	•									
17 KF00	Van Maerlant			•	•	•					
01GV00	Sancta Maria Mavo					•					Stichting Sancta Maria 74050
04GU00	Elde College	•	•	•	•	•	•	•			Stichting Voortgezet Onderwijs Regio Schijndel 30101
17AY00	Cambium College		•	•		•	•	•			Stichting Cambium College voor openbaar voortgezet onderwijs 41864
26LU00	Pro De Brug	•									Stichting speciaal basis- en praktijkonderwijs Zaltbommel 41622
20AJ00	Stedelijk Gymnasium 's-Hertogenbosch								•		Onderwijs Stichting Zelfstandige Gymnasia (13556)
21 GN00	Dieze college									•	Saltho Onderwijs 50143
03XK00	Het Vada College									•	
23XK00	Zuiderbos College									•	Stichting Speciaal Onderwijs Zuiderbos 85269
02SJ00	Stedelijk VSO									•	Stichting ZML Noordoost Brabant 82292
02SJ01	Hub Boxtel									•	
01PD00	Hub Rosmalen									•	
02SK00	Mytyschool Gabriël									•	Stichting Mytyschool Gabriël 74127

Bijlage 2: Kernkwaliteiten van basisondersteuning swv vo de Meierij

De vier aspecten van basisondersteuning	12 Kernkwaliteiten van basisondersteuning
Preventieve en licht curatieve interventies	1. De leerlingen ontwikkelen zich in een veilige en welkome omgeving
	2. Voor leerlingen die extra ondersteuning nodig hebben, is een ontwikkelingsperspectief vastgesteld
De onderwijs ondersteuningsstructuur	3. De scholen hebben een effectieve interne onderwijs ondersteuningsstructuur
	4. De scholen werken effectief samen met ketenpartners gericht op de leerlingenondersteuning
	5. De scholen werken continu aan de handelingsbekwaamheid en inclusieve competenties van het personeel
	6. De leerlingen en ouders zijn actief betrokken bij de (onderwijs) ondersteuning
Planmatig werken	7. De scholen hebben continu zicht op de ontwikkeling van leerlingen
	8. De scholen voeren beleid op het terrein van de leerlingondersteuning
Kwaliteit Van basisondersteuning	9. De scholen bieden gedifferentieerd onderwijsaanbod afgestemd op onderwijsbehoeften van de leerlingen
	10. De scholen evalueren jaarlijks de effectiviteit van de leerlingondersteuning
	11. De scholen zorgen voor een goede overdracht
	12. De scholen hebben het extra ondersteuningsaanbod in de schoolgids opgenomen

Bijlage 2: Kernkwaliteiten van basisondersteuning swv vo de Meierij

Normen gebaseerd op de 12 kernkwaliteiten van basisondersteuning

1. De leerlingen ontwikkelen zich in een veilige en welkome omgeving

- a) School ondersteunt leerlingen actief bij het versterken van sociale vaardigheden en vergroten van het (mentaal) welbevinden
- b) School maakt hiervoor gebruik van effectieve (ortho-) pedagogische programma's en methodieken
- c) School beschikt over een stilte- of prikkelarme ruimte (met begeleiding)

2. Voor leerlingen die extra ondersteuning nodig hebben, is een ontwikkelingsperspectief (OPP) vastgesteld

- a) Voor alle leerlingen met een ondersteuningsbehoefte wordt een OPP opgesteld
- b) Het OPP bevat de vastgestelde onderdelen: analyse van de leersituatie, ondersteuningsbehoeften, concrete werkdoelen en evaluaties
- c) Het OPP is in afstemming met leerling en ouders opgesteld en het handelingsdeel is door leerling en ouders ondertekend

3. De school heeft een effectieve interne onderwijs ondersteuningsstructuur

- a) Taakomschrijving en verantwoordelijkheden van de ondersteuningscoördinator (oco), docenten, mentoren op het terrein van onderwijsondersteuning zijn duidelijk en transparant vastgelegd.
- b) School heeft de interne werkprocessen hierop ingericht
- c) Binnen de interne onderwijs ondersteuningsstructuur is de rol en zeggenschap van leerling en ouders duidelijk vastgelegd
- d) School heeft registratie van aanwezigheid en afwezigheid van leerlingen op orde en heeft een vast aanspreekpunt voor afwezigheid benoemd
- e) School heeft ondersteuning en begeleiding ingericht volgens vijf cycli van handelingsgericht werken (HGW): analyseren, diagnosticeren, plannen voorbereiden, plannen uitvoeren en evalueren

4. De school werkt effectief samen met ketenpartners gericht op de leerlingondersteuning

- a) Er is een structureel multidisciplinair overleg ingericht met de externe ketenpartners
- b) Taken, werkwijze en verantwoordelijkheden van de (interne en externe) deelnemers van het multidisciplinair overleg zijn vastgelegd
- c) Het multidisciplinair overleg heeft meerwaarde voor de ondersteuning van leerlingen
- d) De werkwijze van het multidisciplinair overleg wordt regelmatig geëvalueerd met de deelnemers
- e) School hanteert met ketenpartners afspraken van het swv vo met betrekking tot thuiszitters en doorgaande schoolloopbaan

5. De school werkt continu aan de handelingsbekwaamheid en inclusieve competenties van het personeel

- a) Docenten en andere personeelsleden beschikken over didactische, pedagogische, organisatorische en communicatieve competenties voor begeleiding van leerlingen met hun onderwijsbehoeften
- b) Docenten en andere personeelsleden zijn in staat te reflecteren op eigen handelen en staan open voor ondersteuning bij hun inclusief handelen

- c) De school versterkt de inclusieve competenties van docenten in handelings- en opbrengstgericht werken
- d) Docenten en andere personeelsleden maken gebruik van het scholingsaanbod en overige vormen van deskundigheidsbevordering
- e) Schoolleiding hanteert inclusief schoolleiderschap

6. De leerlingen en ouders zijn actief betrokken bij de (onderwijs)ondersteuning

- a) School biedt leerling en ouders toegang tot informatie en begeleiding bij toewijzing van extra onderwijsondersteuning
- b) School maakt samen met leerling en ouders afspraken over begeleiding en wie waarvoor verantwoordelijk is

7. De school heeft continu zicht op de ontwikkeling van leerlingen

- a) School houdt didactische ontwikkeling en vordering van iedere leerling systematisch bij
- b) School houdt sociaal-emotionele ontwikkeling en het welbevinden van iedere leerling bij
- c) School maakt gebruik van LDOS en actualiseert dit 3x per jaar (1-3, 1-7 en 1-11)

8. De school voert beleid op het terrein van leerlingondersteuning

- a) School heeft een inclusieve pedagogische en didactische visie op leerlingondersteuning die wordt gedragen door het team
- b) Omschreven en bekend is wat de school leerlingen biedt aan onderwijsmogelijkheden en leerlingondersteuning (begeleiding, expertise en voorzieningen)
- c) Omschreven en bekend is hoe de interne signalerings-, ondersteunings-, en begeleidingsstructuur is ingericht

9. De school biedt gedifferentieerd onderwijsaanbod afgestemd op onderwijsbehoeften van de leerlingen

- a) Docenten stemmen onderwijsaanbod af op de onderwijsbehoefte van leerlingen
- b) School maakt hiervoor gebruik van effectieve (ortho-) didactische programma's en methodieken

10. De school evalueert jaarlijks de effectiviteit van de leerlingondersteuning

- a) School stelt jaarlijks de effectiviteit van ondersteuning en begeleiding vast aan de hand van vooraf geformuleerde doelen voor ondersteuningsaanbod en de beschrijving hoe deze te bereiken

11. De school zorgt voor een goede overdracht

- a) Voor alle leerlingen met een ondersteuningsbehoefte vindt een warme overdracht plaats bij interne overgang
- b) Ouders en leerling worden tijdig betrokken bij warme overdracht en overgang van leerlingen naar een andere school (vo en vso)
- c) School investeert in loopbaanoriëntatie en -begeleiding en zorgt voor goede aansluiting tussen onderwijs en arbeidsmarkt, tussen onderwijs en dagbesteding en tussen onderwijs en (vervolg)onderwijs

12. De school heeft haar extra ondersteuningsaanbod opgenomen in de schoolgids

- a) In de schoolgids is het extra ondersteuningsaanbod van de school beschreven en de wijze waarop de ondersteuning van leerlingen die extra ondersteuning behoeven, wordt vormgegeven

Meerjarenraming 2023-2025

	2023	2024	2025
VSO percentage	4,08%	4,08%	4,08%
VSO aantallen	731	724	717

Baten	2023	2024	2025
Lichte ondersteuning			
Regionaal ondersteuningsbudget	2.017.519	2.059.602	2.100.245
LWOO-PRO middelen	10.544.976	10.660.420	10.765.241
<i>Subtotaal</i>	<u>12.562.495</u>	<u>12.720.022</u>	<u>12.865.485</u>
Zware ondersteuning			
Zware ondersteuning	13.552.021	13.642.295	13.911.499
Zware ondersteuning materieel	0	0	0
<i>Subtotaal</i>	<u>13.552.021</u>	<u>13.642.295</u>	<u>13.911.499</u>
Totaal Rijksbijdragen OCW	<u>26.114.515</u>	<u>26.362.317</u>	<u>26.776.984</u>
Overige rijksbijdragen			
Nationaal programma onderwijs	88.336	0	0
WEL subsidie	45.440	0	0
Verrekening individuele uitkeringskosten	0	0	0
Subsidie Hoogbegaafdheid	0	0	0
	<u>133.776</u>	<u>0</u>	<u>0</u>
Totaal Rijksbijdragen	<u>26.248.291</u>	<u>26.362.317</u>	<u>26.776.984</u>
Overige baten			
Geoormerkte baten	165.000	165.000	125.000
Overige baten	34.500	34.500	34.500
<i>Subtotaal</i>	<u>199.500</u>	<u>199.500</u>	<u>159.500</u>
Totaal beschikbaar budget swv	<u>26.447.791</u>	<u>26.561.817</u>	<u>26.936.484</u>

Lasten	2023	2024	2025
Basisondersteuning			
Programma 1a: Een sterke basisondersteuning	1.600.000	1.400.000	1.000.000
Programma 1b: Schoolbudgetten LWOO	7.248.451	7.044.296	7.082.299
Programma 1c: Afdracht via DUO: PRO	3.296.525	3.616.124	3.682.941
Programma 1d: Ondersteuners passend onderwijs	1.400.250	1.284.250	1.284.250
<i>Subtotaal</i>	<u>13.545.226</u>	<u>13.344.670</u>	<u>13.049.491</u>
Extra ondersteuning			
Programma 2a: Overstaparrangementen	150.000	150.000	150.000
Programma 2b: Arrangementen;			
Specialistische ambulante ondersteuning	333.000	333.000	333.000
Programma 2c: Bovenschoolse voorziening	350.000	350.000	339.000
Programma 2d&e Projecten Passend Onderwijs	360.078	95.667	0
NIEUW Samenwerking onderwijs projecten	380.000	440.000	460.000
NIEUW Onderwijs-zorg arrangement	100.000	120.000	120.000
NIEUW Hoogbegaafdheid	73.291	80.000	90.000
Tijdelijke plaatsing In elders/Maatwerktrajecten	75.000	75.000	75.000
<i>Subtotaal</i>	<u>1.821.369</u>	<u>1.643.667</u>	<u>1.567.000</u>
Specialistische ondersteuning			
Afdracht via DUO: VSO plaatsen (cat 1-2-3) personeel	10.251.844	10.512.877	10.720.328
Afdracht via DUO: VSO plaatsen (cat 1-2-3) materieel	0	0	0
Groepsarrangement flexibel	100.000	100.000	100.000
Vangnetbepaling	100.000	100.000	100.000
<i>Subtotaal</i>	<u>10.451.844</u>	<u>10.712.877</u>	<u>10.920.328</u>
Overige activiteiten (organisatie etc.)			
Advies Commissie Toewijzing	263.165	263.165	263.165
Kennisdeling en deskundigheidsbevordering	30.000	30.000	30.000
Ouder- en Jeugd Steunpunt	10.000	10.000	10.000
Kwaliteitszorg	18.000	18.000	18.000
Medezeggenschap (pMR en opr)	22.750	22.750	22.750
Organisatie	1.035.030	1.035.030	1.035.030
Bestuur	21.500	21.500	21.500
<i>Subtotaal</i>	<u>1.400.445</u>	<u>1.400.445</u>	<u>1.400.445</u>
Totale lasten	<u>27.218.884</u>	<u>27.101.659</u>	<u>26.937.264</u>
Resultaat	<u>-771.092</u>	<u>-539.842</u>	<u>-780</u>



ondersteuningsplan 2023-2027